

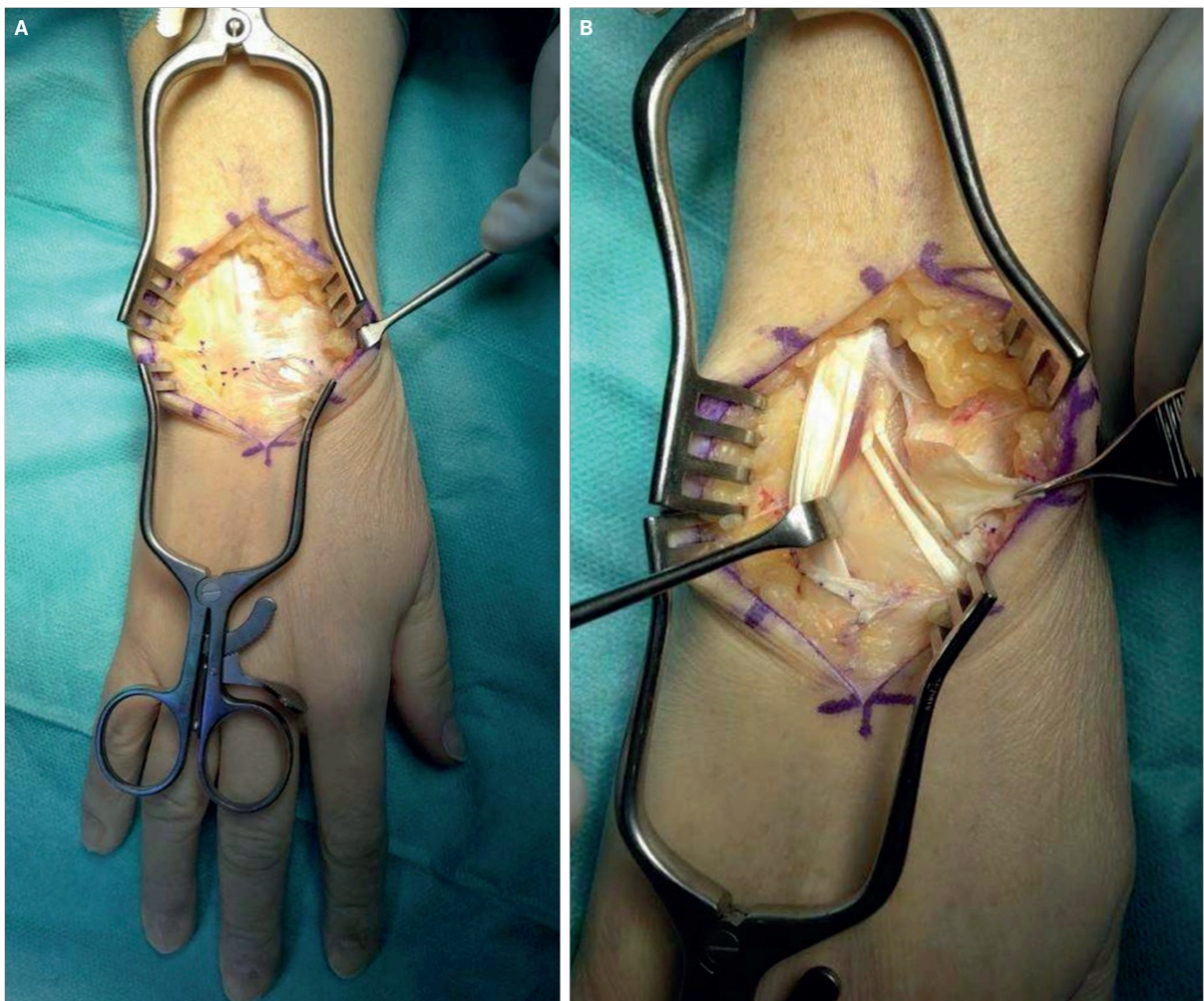
Ugens Billede

Accessorisk ekstensor pollicis longus

Jenny Laugen Marthinsen, Christoph Carl Arndt & Jan Robert Tarnowski

Ortopædkirurgisk afdeling, Slagelse Sygehus

Ugeskr Læger 2026;188:V74021. doi: 10.61409/V74021



Fotos bringes med patientens tilladelse.

En kvinde i 60'erne fik foretaget elektiv håndledsartrodese grundet udtalt håndledsartrose. Peroperativt bemærkes uventet to separate ekstensor pollicis longus (EPL)-sener (A). Begge sener havde selvstændigt forløb mod tommelfingeren og to separate muskelbuge (B). Patienten havde præoperativt normal bevægelighed af tommelfingeren.

EPL regnes normalt for en af de mest konstante sener i hånden, og anatomiske variationer af EPL anses som sjældne og er kun beskrevet i få tilfælde i litteraturen [1]. Den reelle incidens af accessorisk EPL er dog usikker, idet tilstanden oftest er asymptomatisk og opdages tilfældigt i forbindelse med kirurgi eller kadaverdissektion. Et

kadaverstudie påviste accessorisk EPL i kun 1 ud af 100 kadavere [2].

Kendskab til anatomiske anomalier er væsentligt for håndkirurger. En accessorisk sene kan ændre det kliniske billede ved senelæsioner, komplicere billeddiagnostik og medføre risiko for iatrogene skader ved kirurgiske indgreb på hånden og tommelfinger [3, 4]. Omvendt kan variationen i visse tilfælde have rekonstruktiv betydning ved behov for senetransfer.

Fundet illustrerer vigtigheden af opmærksomhed på anatomiske variationer, også når indgrebet udføres for en anden primær lidelse.

Korrespondance *Jenny Laugen Marthinsen*. E-mail: jennm@regsj.dk

Antaget 14. april 2026

Publiceret på ugeskriftet.dk 18. maj 2026

Interessekonflikter ingen. Alle forfattere har indsendt ICMJE Form for Disclosure of Potential Conflicts of Interest. Disse er tilgængelige sammen med artiklen på ugeskriftet.dk

Referencer findes i artiklen publiceret på ugeskriftet.dk

Artikelreference Ugeskr Læger 2026;188:V74021

doi 10.61409/V74021

Open Access under Creative Commons License [CC BY-NC-ND 4.0](https://creativecommons.org/licenses/by-nc-nd/4.0/)

REFERENCER

1. Tordjman D, Pierrart J, Bellity J et al. Accessory extensor pollicis longus: a rare tendon anomaly. *Hand Surg Rehabil.* 2018;37(1):60-63. <https://doi.org/10.1016/j.hansur.2017.10.234>
2. Bharambe V, Patel D, Manvikar PR et al. A study of extensor pollicis longus and brevis and abductor pollicis longus from the perspective of evolution. *J Med Res.* 2017;3(3):146-150. <https://doi.org/10.31254/jmr.2017.3311>
3. Lee J, Kwon DY, Jung SN et al. Accessory extensor pollicis longus as a rare radial-sided tendon anomaly: a case report. *Arch Hand Microsurg.* 2024;29(4):248-251. <https://doi.org/10.12790/ahm.24.0034>
4. Saade A, Seaver T, Kompel A, Deune EG. Accessory extensor pollicis longus spanning the fourth dorsal compartment: a case report. *J Orthop Case Rep.* 2024;14(3):55-60. <https://doi.org/10.13107/jocr.2024.v14.i03.4286>
- 5.
6. Fotos bringes med patientens tilladelse.