

Ugens Billede

Sister Mary Joseph-nodulus

Suhayb Abdi¹, Adna Mohamud² & Milan Mohammad³

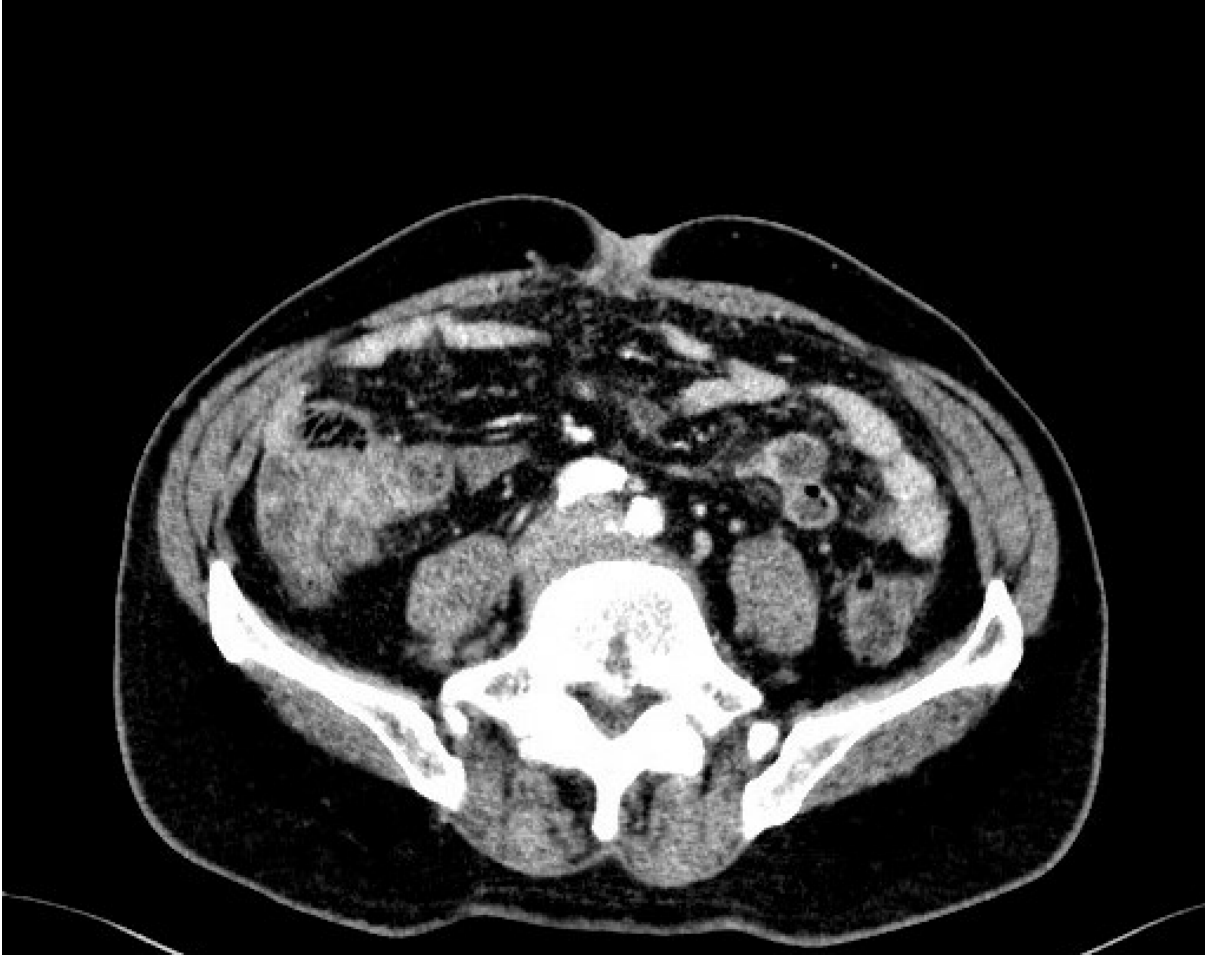
1) Gastroenheden, Kirurgisk Afsnit, Københavns Universitetshospital – Herlev og Gentofte Hospital, 2) Gynækologisk og Obstetrisk Afdeling, Sjællands Universitetshospital, Roskilde, 3) Biomedicinsk Institut, Københavns Universitet

Ugeskr Læger 2024;186:V72034. doi: 10.61409/V72034



Billederne er gengivet efter samtykke fra ægtefælle.

En 78-årig mand oplevede igennem længere tid tilstedeværelsen af en hård, rødlig og let kløende udfyldning omkring navlen. Han havde været i behandling for både svamp og eksem uden effekt. CT af abdomen viste dissemineret malignitet, herunder umbilikalmetastase samt peritoneal karcinose. Biopsi fra umbilikalmetastasen påviste adenokarcinom, og sammenholdt med skanningssvarene var diagnosen forenelig med primærtumor udgående fra pancreas. Patienten afgik ved døden, under to måneder efter at diagnosen var stillet, på trods af kemoterapi.



Billederne er gengivet efter samtykke fra ægtefælle.

Sister Mary Joseph-nodulus er en umbilikalmetastase forbundet med gastrointestinal malignitet [1], og tilstedeværelsen af denne nodulus tyder ofte på en fremskreden cancer med en dårlig prognose [2]. Dette fænomen blev for første gang beskrevet i 1949, da sygeplejerske *Sister Mary Joseph Dempsey* observerede sammenhængen mellem umbilikale forandringer hos patienter med dissemineret gastrointestinal malignitet [3].

Det er vigtigt at overveje muligheden for en Sister Mary Joseph-nodulus hos patienter med periumbilikale forandringer, da det kan være det første tegn på en hidtil uerkendt, dissemineret cancer eller kan indikere progression af en allerede kendt cancer [2].

Korrespondance *Suhayb Abdi*. E-mail: suhayb25@hotmail.com

Publiceret på ugeskriftet.dk 24. juni 2024

Interessekonflikter ingen. Forfatterernes ICMJE-formularer er tilgængelige sammen med artiklen på ugeskriftet.dk

Artikelreference *Ugeskr Læger* 2024;186:V72034.

doi 10.61409/V72034

Open Access under Creative Commons License [CC BY-NC-ND 4.0](https://creativecommons.org/licenses/by-nc-nd/4.0/)

REFERENCER

1. Gabriele R, Conte M, Egidi F et al. Umbilical metastases: current viewpoint. *World J Surg Oncol*. 2005;3(1):13.

<https://doi.org/10.1186/1477-7819-3-13>

2. Horino K, Takamori H, Ikuta Y et al. Cutaneous metastases secondary to pancreatic cancer. *World J Gastrointest Oncol.* 2012;4(7):176-80. <https://doi.org/10.4251/wjgo.v4.i7.176>
3. Abu-Hilal M, Newman JS. Sister Mary Joseph and her nodule: historical and clinical perspective. *Am J Med Sci.* 2009;337(4):271-3. <https://doi.org/10.1097/MAJ.0b013e3181954187>
4. Billederne er gengivet efter samtykke fra ægtefælle.