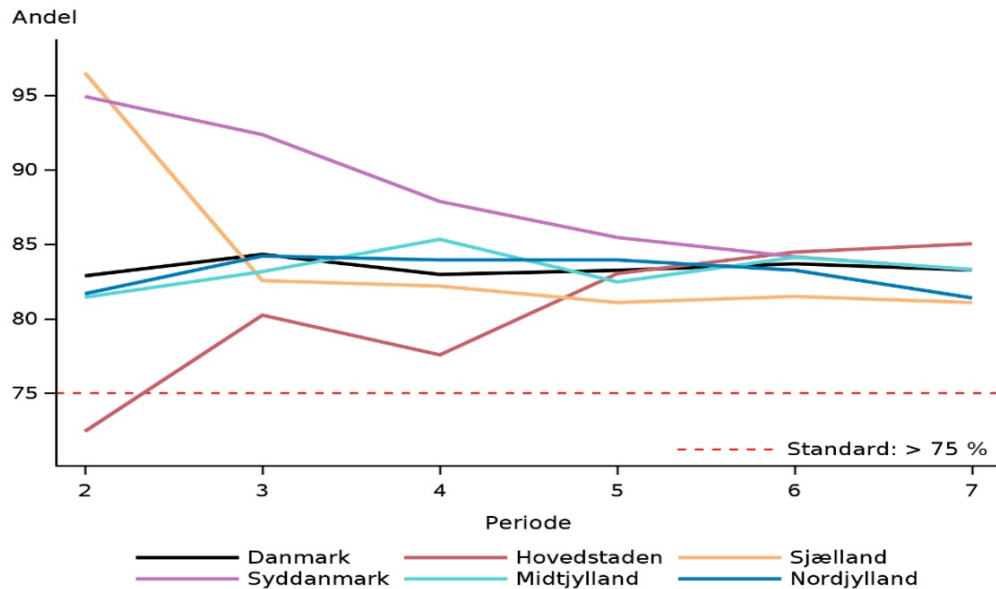


Kvalitetsudvikling



Figur 1: Udvikling i andel af kvinder der får foretaget en screeningsmammografi, opgjort per screeningsrunde

Dansk Kvalitetsdatabase for Mammografiscreening: Høj deltagelse og faglig standard

DKMS omfatter alle kvinder i Danmark, der er inviteret til mammografiscreening. Deltagelsesprocenten var høj, som i tidligere runder, visende en høj accept fra kvinderne. Runderapporten viser en høj opfyldelse af de lægefaglige målsætninger.

Styregruppens medlemmer: Ilse Vejborg, Berit Andersen, Marianne Korsgaard, Anette Bergmann, Anne Marie Bak Jylling, Signe Lindeberg Madsen, John Christensen, Birgit Arentoft, Ane Birgitte Telén Andersen, Christian Babiarz Madsen, Henry Jensen. **Interessekonflikter:** Ingen.

Resultat fra rapport for 7. screeningsrunde.

Dansk Kvalitetsdatabase for Mammografiscreening (DKMS) fra Regionernes Kliniske Kvalitetsudviklingsprogram (RKKP).

DKMS har til formål at monitorere og om nødvendigt forbedre kvaliteten af mammografiscreening for alle kvinder inviteret til mammografiscreening. DKMS omfatter alle kvinder i Danmark, der er tilbudt en tid til mammografiscreening, hvilket er 96 % af alle kvinder i målgruppen.

Af de 700.557 kvinder inviteret i 7. runde, valgte 83,3 % at deltage, hvilket er markant over målsætningen om, at minimum 75 % deltager. Generelt har deltagelsen nationalt været relativt stabil omkring de 83% siden runde 3 (Figur 1). Forskellen i deltagelsesprocenten mellem regionerne har været aftagende siden runde 2, hovedsageligt fordi deltagelsen har været opadgående i Region Hovedstaden og nedadgående i Region Syddanmark (Figur 1).

Region Sjælland, har som den eneste region brugt screeningsbusser til og med runde 7, men overgår nu til faste screeningslokaliteter som de fire andre regioner. Der er håb om, at dette vil hjælpe med at løfte deltagelsesprocenten fremadrettet i denne region.

De fastsatte lægefaglige standarder for screeningsprogrammet opfyldes i høj grad både nationalt og regionalt. Således findes der på landsplan et stort antal små tidlige brystkræfttilfælde; af de 3.068 screeningsfundne invasive brystkræfttilfælde var 1.147 (37,4 %) på 1 cm eller derunder. Alle regioner lå højere end målsætningen om, at minimum 30% af invasive brystkræfttilfælde opdaget ved screening bør være 1 cm eller derunder, og 3 regioner lå meget højt på henholdsvis 39,7 %, 39,9 % og 42,9 %. Også blandt screenede kvinder med tidligere brystkræft er andelen af små brystkræft tumorer på et højt tilfredsstillende niveau (36,7%). Andelen af kvinder, der indkaldes til udredning på baggrund af et screeningsfund, holder sig både nationalt og regionalt indenfor den fastlagte standard på < 3 %.

Andelen af kvinder opereret for screeningsfunden invasiv brystkræft uden spredning til lymfeknuderne i armhulen har på landsplan været stigende siden runde 3. I runde 7 havde cirka tre ud af fire (76,2 %) kvinder ikke spredning til lymfeknuderne i armhulen på diagnosetidspunktet. Målsætningen på minimum 75 % var dog kun nået for tre regioner, hvor de to sidste lå marginalt under med henholdsvis 73,7 % og 74,4 %. En region har haft en andel under målsætningen på 75 % siden runde 4, men har øget andelen i seneste runde, hvilket anses for værende positivt.

Efter syv runder af det nationale danske brystkræftscreeningsprogram har styregruppen for DKMS besluttet at fremtidige opgørelser af kvaliteten af screeningsprogrammet foretages på årsbasis. Dermed vil næste kvalitetsrapport opgøre indikatorerne på kalenderår fremfor per runde. Dette gøres for at data kan gøres tilgængelig mere rettidigt og dermed understøtte den videre kvalitetsudvikling af programmet bedst muligt.

Årsrapporten har været i kommentering hos alle regioner.

Hele årsrapporten kan læses på sundhed.dk (<https://www.sundhed.dk/sundhedsfaglig/kvalitet/kliniske-kvalitetsdatabaser/screening/mammografiscreening-dkms/>).