

Medicinsk Nyhed

Prævalens og incidens af demens

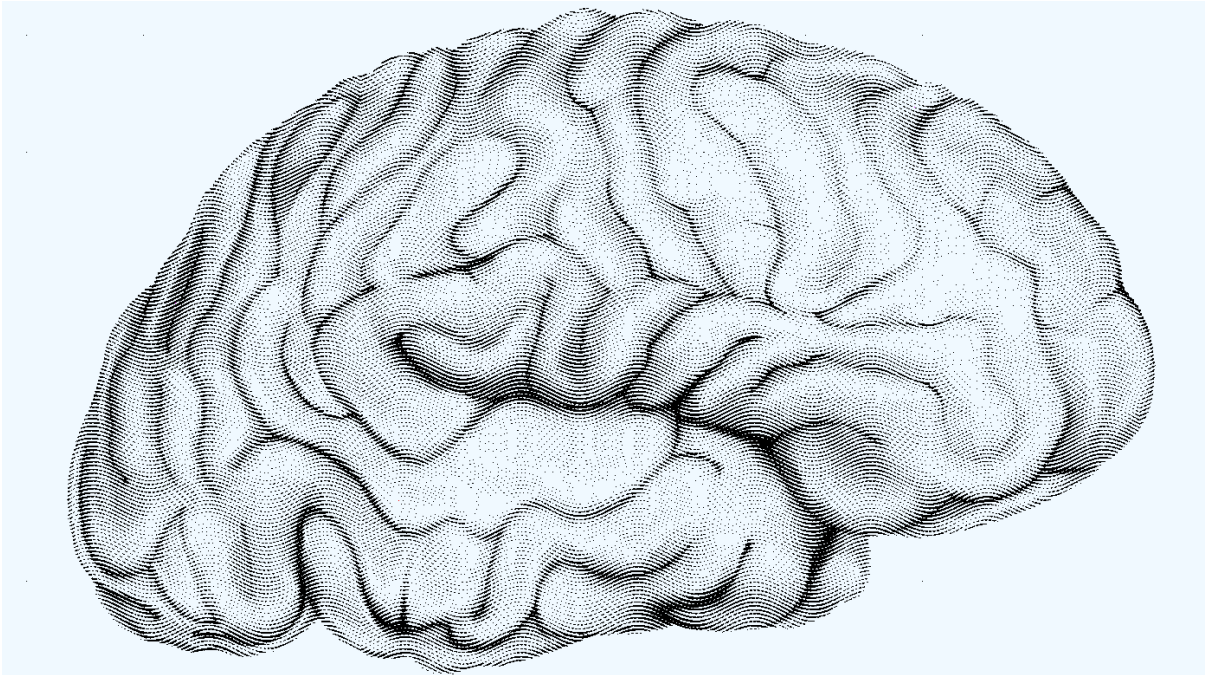
Et nyt registerstudie undersøger udviklingen i incidens og prævalens af demens i en aldrende befolkning – med fokus på forskelle mellem køn, race og socioøkonomiske grupper.

Demens er en af de største folkesundhedsudfordringer i takt med, at befolkningen ældes. Tidligere studier har peget på et fald i aldersjusteret incidens, men det samlede sygdomspres er fortsat stort – og uligheden markant. Et nyt amerikansk registerstudie har derfor opgjort både incidens og prævalens af demens i hele Medicare-populationen over 66 år i perioden 2015–2021.

Professor og overlæge, Steen Gregers Hasselbalch, Hukommelsesklinikken, Rigshospitalet, og Københavns Universitet, kommenterer: »Studiet er et stort registerstudie baseret på data fra Medicare, omfattende hele USA. I perioden 2015 til 2021 blev der registreret over 5 mio. nye tilfælde af demens, og i denne periode faldt incidensen standardiseret for alder og køn fra 3,5% til 2,8%. Prævalensen steg derimod fra 10,5% til 11,8%. Studiet bekræfter tendensen fra andre studier, og også i Danmark ses en nogenlunde stabil incidens, mens prævalensen er stigende. Forklaringen på disse tal er formentlig multifaktoriel. Den stigende prævalens kan forklares med demografien, hvor stigende levealder og større årgange medfører flere ældre, der når en alder, hvor demens er hyppigere forekommende. Den stagnerende eller faldende incidens forklares bedst ud fra bedre behandling af risikofaktorer for demens, herunder diabetes og hjerte-kar-sygdomme. Studiet fandt også, at faldet i incidens var størst for kvinder, og forfatterne foreslår, at dette kan skyldes forbedringer i uddannelsesniveaut for kvinder, som nu påvirker demensrisikoen som følge af en bedre kognitiv reservekapacitet. Samlet kan det konkluderes, at vi på trods af den stagnerende eller faldende incidens stadig skal forvente et stigende antal ældre med demens i de kommende årtier«.

[Blass B, Ford CB, Soneji S, et al. Incidence and prevalence of dementia among US Medicare beneficiaries, 2015-21: population based study. BMJ. 2025;389:e083034. https://doi.org/10.1136/bmj-2024-083034](https://doi.org/10.1136/bmj-2024-083034)

Interessekonflikter ingen



Redigeret af Camilla Dalby Hansen, camilla.dalby.hansen@rsyd.dk