

Kvalitetsudvikling

Dansk Hoftealloplastik Register: Variation i kvaliteten af alloplastikoperationer

Der er variation mellem danske hospitalsafdelinger i andelen af patienter, der får foretaget en reoperation af deres hofteprotese inden for 2 år.

Styregruppens medlemmer for 2022 rapporten: Søren Overgaard (formand), Peter Horstmann, Martin Lamm, Mogens Laursen, Kim Sperling, Manuel Bieder, Søren Solgaard, Claus Varnum, Linda Koldsgaard, Nanna Kæstel Petersen, Inger Mechlenburg, Sanne Opstrup Villekjær Troels Mark Christensen & Pernille Iversen. **Interessekonflikter:** ingen

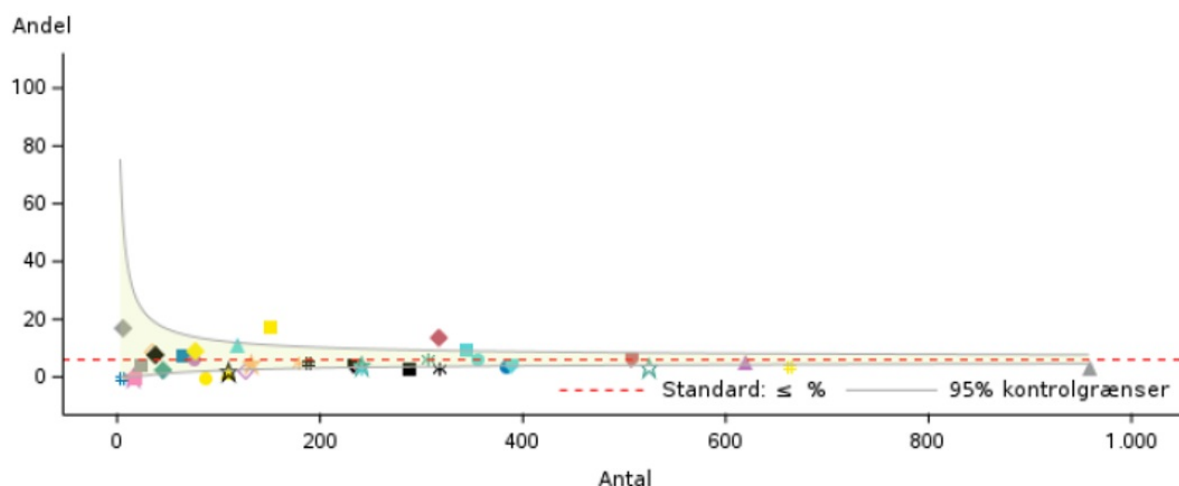
Resultat fra årsrapporten, 1. januar – 31. december 2022.

Dansk Hoftealloplastik Register fra Regionernes Kliniske Kvalitetsudviklingsprogram (RKKP).

I 2022 fik 13.105 danskere indsat en primær total hoftealloplastik (THA). Dette er det største antal operationer i Danmark nogensinde.

En af de vigtige indikatorer i Dansk Hoftealloplastik Register (DHR) er andel af patienter, der er blevet reopereret inden for 2 år efter den primære operation. Resultaterne viser, at der er for stor variation imellem regioner i reoperationsraten. På landsplan ligger andelen på 5,0 %, varierende fra 3,1 % i Region Midtjylland til 6,0 % i Region Hovedstaden, og 8,2 % for privathospitalerne samlet. I reoperationsraten inkluderes, at hoften har været af led (lukseret og trukket på plads) eller reopereret af hvilken som helst årsag.

Ser vi på de enkelte offentlige hospitaler, fordeler det sig fra 0 % til 16,8 % og på privathospitaler fra 0 til 17,2%.



Indikator 3B: Andel af primær total hoftealloplastik med grundlidelse artrose, som reopereres i samme hofte uanset årsag inden for 2 år efter operationsdato. Funnelploj på afdelingsniveau.

Af figuren ses et funnelploj på afdelingsniveau for indikatoropfyldelse af indikator 3B: andel af primær THA med grundlidelse artrose, som reopereres i samme hofte uanset årsag inden for 2 år efter operationsdato.

Indikatorresultatet (andelen) er afbilledet på y-aksen mod antallet af patientforløb i opgørelsesåret (operationsår 2020) (x-aksen). Hvert tegn indikerer en afdeling, mens 'tragten' indikerer indikatoropfyldelse med den statistiske usikkerhed omkring standarden taget i betragtning.

Den store variation i reoperationsrater tyder klart på, at der er plads til forbedringer på en række afdelinger, idet tallene ikke udelukkende kan forklares ud fra case mix.

Styregruppen opfordrer derfor til, i lighed med anbefalingerne, at afdelingsledelserne sikrer at der gennemføres intern audit med henblik på at afdække kvalitetsbrist. Der opfordres også til at man inspireres af de afdelinger som ligger bedst.

Enhver reoperation har stor betydning for patienterne, men særligt luksationer og infektioner er frygtede komplikationer. Derfor har DHR arbejdet på at indføre indikatorer, der særligt belyser disse outcomes.

I årets rapport afrapporteres for første gang på en indikator vedrørende protesenær infektion inden for et år efter primær THA (grundlidelse artrose). En indikator vedrørende luksation forventes præsenteret i næste års rapport. Det er styregruppens håb, at disse nye indikatorer kan målrette indsatsen blandt afdelinger med høje reoperationsrater for at nedbringe disse.

Årsrapporten har været i kommentering hos alle regioner.

Hele årsrapporten kan læses på sundhed.dk:

<https://www.sundhed.dk/sundhedsfaglig/kvalitet/kliniske-kvalitetsdatabaser/planlagt-kirurgi/hoftealloplastik-register/>