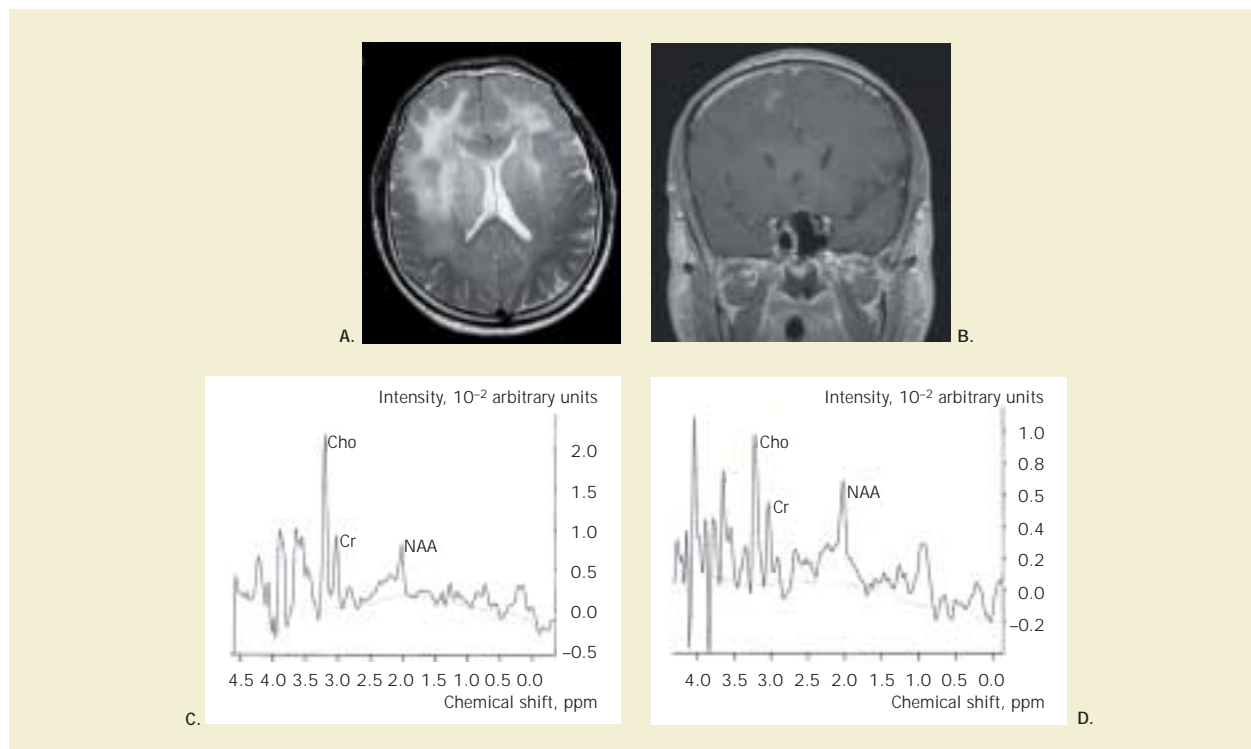


Månedens billede



Gliomer kan infiltrere centralnervesystemet diffust med relativ bevaring af hjernens neuronale struktur. Differentialdiagnosen mellem et diffust gliom og infektiøse forandringer i cerebrum kan være vanskelig at stille.

En 43-årig tidligere rask mand blev indlagt efter i et halvt år at have haft symptomer i form af hovedpine, demens og krampeanfald. En magnetisk resonans (MR)-skanning af cerebrum viste udbredte signalforandringer i begge frontotemporalapper (**Figur 1A**) med et enkelt kontrastopladende område i højre frontallap (**Figur 1B**). Efterfølgende paraklinisk undersøgelse af blod og cerebrospinalvæske viste normale forhold. Supplerende MR-spektroskopi (MRS), *single voxel* spektroskopi med pulssekvensen PRESS (TR/TE = 2.000 ms/31 ms), viste yderligere eleveret kolin i det kontrastopladende område (**Figur 1C**) sammenlignet med den kontralaterale side (**Figur 1D**), hvilket tyder på en malign tumor, og på at området er et muligt *hot spot* i en tumor. Stereotaktisk hjernebiopsi i det kontrastopladende område viste glioblastoma multiforme (WHO-grad IV).

Konklusion: MRS kan anvendes til fastlæggelse af et biopsimål i hjernen for derigennem at øge sikkerheden for en nøjagtig histologisk diagnose. MRS er et vigtigt instrument i den noninvasive udredning i differentialdiagnosen mellem encefalitis og højgradsgliomer.

Afdelingslæge Gorm Burckhard von Oettingen

E-mail: oettingen@mail.dk

Overlæge Jan Plougmann Povlsen

Professor Elna-Marie Larsson

Århus Universitetshospital, Aalborg Sygehus,

Neurokirurgisk Afdeling og

Neuroradiologisk Afdeling

Månedens billede redigeres af:

*Tove Agner, Margrethe Herning, Jens Otto Lund,
Margit Mantoni og Peter Skinhøj.*