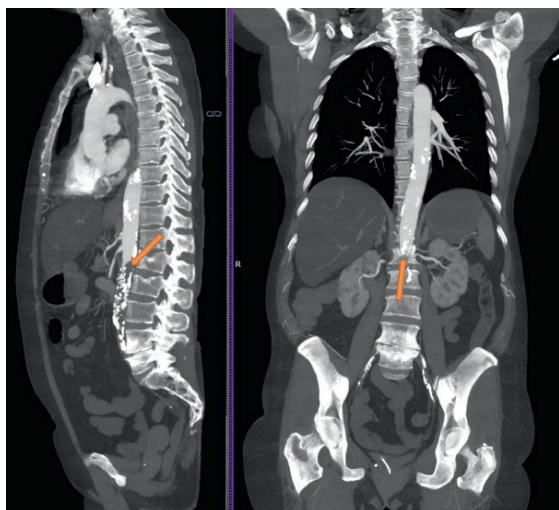


Akut aortatrombose hos en faldpatient

Line Haubjerg Nielsen



UGENS BILLEDE

Akutmodtagelsen,
Regionshospital
Nordjylland, Hjørring

Ugeskr Læger
2019;181:V70253

En 56-årig kvinde blev indbragt efter et fald i eget hjem. Kvinden havde et kendt langvarigt alkoholmisbrug, men var ellers tidligere rask. Omstændighederne ved faldet kunne ikke afklares nærmere. Ved modtagelsen klagede hun primært over uspecifikke smerter fra lænden og underekstremiteterne. Hun var hypotensiv, og der var metabolisk sur pH-værdi på 6,95, men hun var vågen, klar og relevant i talen. Begge underekstremiteter var slanke og uden ødemer, men kolde, blege, uden puls i a. femoralis og paralytiske med totalt sensibilitetstab.

En CT af thorax og abdomen viste manglende kontrastopladning i aorta og afslørede total okklusion af aorta abdominalis distalt for nyrearterierne. Radiologisk vurderede man, at tromben var akut opstået.

Primær trombose i aorta er en sjælden tilstand, men har vist sig at opstå hyppigst hos yngre kvinder (gennemsnitsalder: 41,2 år, ratio mænd/kvinder: 1/2,1) [1]. Ekstremitetsoverlevelsen afhænger af muligheden

for hurtig revaskularisering, og derfor bør en akut iskæmisk ekstremitet revaskulariseres inden for seks timer [2].

Behandlingsmæssigt vurderede man i dette tilfælde, at revaskularisering ville være fatal og amputation uden udsigt for patienten. Hun afstod fra yderligere indgreb og afgik ved døden efter ganske få timer.

KORRESPONDANCE: Line Haubjerg Nielsen. E-mail: line.haubjerg@rn.dk

PUBLICERET PÅ UGESKRIFTET.DK: 6. maj 2019

INTERESSEKONFLIKTER: ingen. Forfatterens ICMJE-formular er tilgængelig sammen med artiklen på Ugeskriftet.dk

TAKSIGELSE: Peter Buss Lasborg, Billeddiagnostisk Afsnit, Regionshospital Nordjylland, Hjørring, takkes for billederne.

LITTERATUR

1. Verma H, Meda N, Vora S et al. Contemporary management of symptomatic primary aortic mural thrombus. *J Vasc Surg* 2014;60:1524-34.
2. Gerhard-Herman MD, Gornik HL, Barrett C et al. 2016 AHA/ACC guideline on the management of patients with lower extremity peripheral artery disease: executive summary: a report of the American College of Cardiology/American Heart Association Task Force on Clinical Practice Guidelines. *J Am Coll Cardiol* 2017;69:1465-508.