

## KVALITETSUDVIKLING

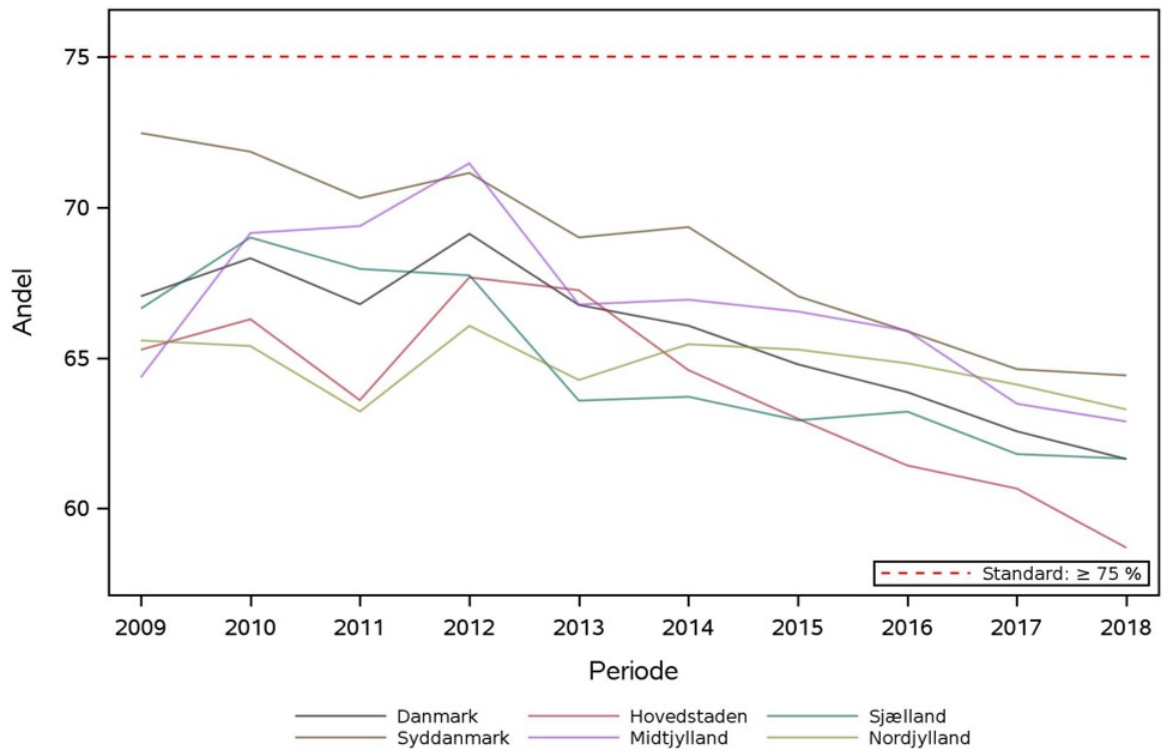
# Dansk Kvalitetsdatabase for Livmoderhalskræftscreening (DKLS) – resumé af årsrapport 2019

**Prøvekvaliteten er høj for både cytologi- og HPV-undersøgte prøver. Tilslutningen til screeningsprogrammet er dog under indikatorstandard, både nationalt og regionalt, og der anbefales initiativer for at øge deltagelsen.**

Styregruppens medlemmer: Marianne Waldstrøm (formand), Reza Serizawa, Berit Andersen, Anna Poulsgaard Frandsen, Lise Grupe Larsen, Susanne Nielsen, Kirsten Jochumsen, Mary Holten Bennetsen, Hanne Nørgaard Heje, Dorthe Ørnskov, Elsebeth Lyng, Petra Hall Viborg, Ane Birgitte Telén Andersen og Louise Hansen INTERESSEKONFLIKTER: ingen.

Dansk Kvalitetsdatabase for Livmoderhalskræftscreening (DKLS) har siden 2009 haft til formål at følge udviklingen af det nationale screeningsprogram. Databasens kvalitetsindikatorer tager udsping i Sundhedsstyrelsens anbefalinger fra 2012 for screening af livmoderhalskræft; ny udgave er fra 2018. Den nationale opfølgning på monitoreringen er forankret i den Nationale Styregruppe for Livmoderhalskræftscreening (NSLS).

Årsrapport 2019 viser, at både deltagelse og dækningsgrad af screeningsprogrammet ligger under de vedtagne standarder, og dette ses på nationalt niveau og for samtlige regioner (Figur 1). Dette er bekymrende, idet flere undersøgelser har fundet, at manglende deltagelse i screeningen udgør en vigtig risikofaktor i udviklingen af livmoderhalskræft. Et nyligt studie på data fra Region Syddanmark finder, at 67% af kvinder, der diagnosticeres med livmoderhalskræft, ikke er blevet screenet i de forudgående 3,5 eller 5,5 år (ældste screeningsgruppe) [1]. Sundhedsstyrelsens opdaterede retningslinjer fra maj 2018 indeholder en anbefaling om at tilbyde en hjemmeopsamlet prøve til kvinder i forbindelse med det andet erindringsbrev. NSLS arbejder på en plan for landsdækkende implementering af dette, hvilket forventes at øge både deltagelse og dækningsgrad for kvinder i hele målgruppen [2].



Figur 1. Andelen af kvinder, der får taget en celleprøve fra livmoderhalsen inden for 365 dage efter invitationen. Trendgraf på regionsniveau.

For både cytologi- og HPV-screenede prøver ses en høj prøve kvalitet. På landsplan opfyldes standarden ( $\leq 1,5\%$ ) med en andel på 1,1% uegnede celleprøver ud af alle cytologiundersøgte prøver nu for fjerde år i træk. Tre ud af fem regioner opfylder standarden, men Region Midtjylland og Region Nordjylland ligger lige akkurat over med en andel på hhv. 1,7% og 1,6%. For de HPV-screenede prøver opfyldes standarden på landsplan såvel som regionalt.

En hurtig svartid på celleprøven bør prioriteres, og der ses stor regional variation i opfyldelsen af dette kvalitetsmål. På landsplan opfyldes standarden for svartid  $\leq 10$  dage ikke, og kun to regioner opfylder standarden på  $\geq 95\%$ .

Opfølgning ved konstaterede svære celleforandringer hos de screenede kvinder bør vægtes højt, idet nogle af kvinderne, der ikke følges op, vil udvikle livmoderhalskræft. Andelen, der ikke følges op inden for 180 dage på landsplan, er på 2,3%, hvilket er over den fastsatte standard på maksimalt 2%. Kun to af regionerne opfylder standarden, og det anbefales, at NSLS arbejder på at implementere mulighed for, at regionerne kan sende direkte besked til kvinder, som ikke er blevet korrekt fulgt op, således at de selv har mulighed for at igangsætte en undersøgelse.

Der arbejdes i øjeblikket på at indføre differentieret implementering af HPV-screening jf. Sundhedsstyrelsens anbefalinger, og der vil derfor i de kommende år ske ændringer i DKLS-kvalitetsindikatorer, der afspejler dette.

Årsrapporten og resuméet er udarbejdet af RKKP's Videncenter og formand for Dansk Kvalitetsdatabase for Livmoderhalskræftscreening i samarbejde med styregruppen for databasen.

Årsrapporten har været i review. Hele rapporten kan læses på sundhed.dk: <https://www.sundhed.dk/sundhedsfaglig/kvalitet/kliniske-kvalitetsdatabaser/screening/livmoderhalskraeftscreening/>

## LITTERATUR

1. Screening history and FIGO-stages among Danish women with cervical cancer in 2012–2014: a register-based study. 2019. <https://pubmed.ncbi.nlm.nih.gov/31892698/>
2. Preventing cervical cancer using HPV self-sampling: direct mailing of test-kits increases screening participation more than timely opt-in procedures - a randomized controlled trial. 2019. <https://pubmed.ncbi.nlm.nih.gov/29523108/>