

Medicinsk Nyhed

Langtidsrisiko for demens efter ECT for affektive sygdomme

Sammenlignet med patienter, som havde affektive sygdomme, men ikke fik ECT, var der ikke højere risiko for udvikling af demens hos de patienter, som fik ECT.

Ved ECT fremkaldes kramper ved hjælp af elektrisk strøm, hvilket sætter en række processer i hjernen i gang, som ret hurtigt mindsker symptomer på blandt andet depression. ECT medfører forbigående hukommelsesproblemer, mens det ikke ser ud til, at behandlingen på sigt fører til øget risiko for demens. Denne påstand bekræftes af en ny dansk undersøgelse, hvor 1.089 konsekutive patienter med affektiv sygdom behandlet med ECT sammenlignes med 3.011 tilsvarende patienter, som ikke fik ECT, og en baggrundbefolkning på over 100.000 personer. Langtidsincidens af demens var på henholdsvis 13,5%, 10,5% og 8,5% i de tre grupper, og forskellen mellem patienterne, som blev behandlet med eller uden ECT, var ikke statistisk signifikant.

Professor Martin Balslev Jørgensen, Psykiatrisk Center København og Københavns Universitet kommenterer: Frygten for langvarige kognitive deficit efter ECT-behandling er vanskelig at mildne. ECT-behandling er via sit blotte navn en markant begivenhed i et livsforløb, og da kognitiv svækkelse er en del af symptomerne og følgevirkningerne af svære sindslidelser, er det nærliggende at tilskrive ECT og ikke sygdommen som årsag til svækkelsen. Som forfatterne til denne fortræffelige artikel så udmærket refererer, er der også gjort flere kvalificerede forsøg på at undersøge sagen. Nærværende artikel er særligt stærk derved, at den har benyttet en ældre ECT-database, som muliggør langtidsopfølgning. Den viser så igen, at det ikke er muligt at påvise en øget risiko for demens hos ECT-patienterne sammenlignet med andre indlagte patienter med affektiv lidelse. Som i andre registerbaserede undersøgelser er det usikkert, om der på forhånd er en skævhed i sammenligningen baseret på, at de patienter, man udvælger til ECT, er mere eller mindre syge såvel psykiatrisk som somatisk end de patienter, man sammenligner med.

[Hjerrild S, Kahlert J, Buchholtz P-E et al. Long-term risk of developing dementia after electroconvulsive therapy for affective disorders. J ECT 2021 \(online 26 apr\). doi: 10.1097.](#)

INTERESSEKONFLIKTER: ingen

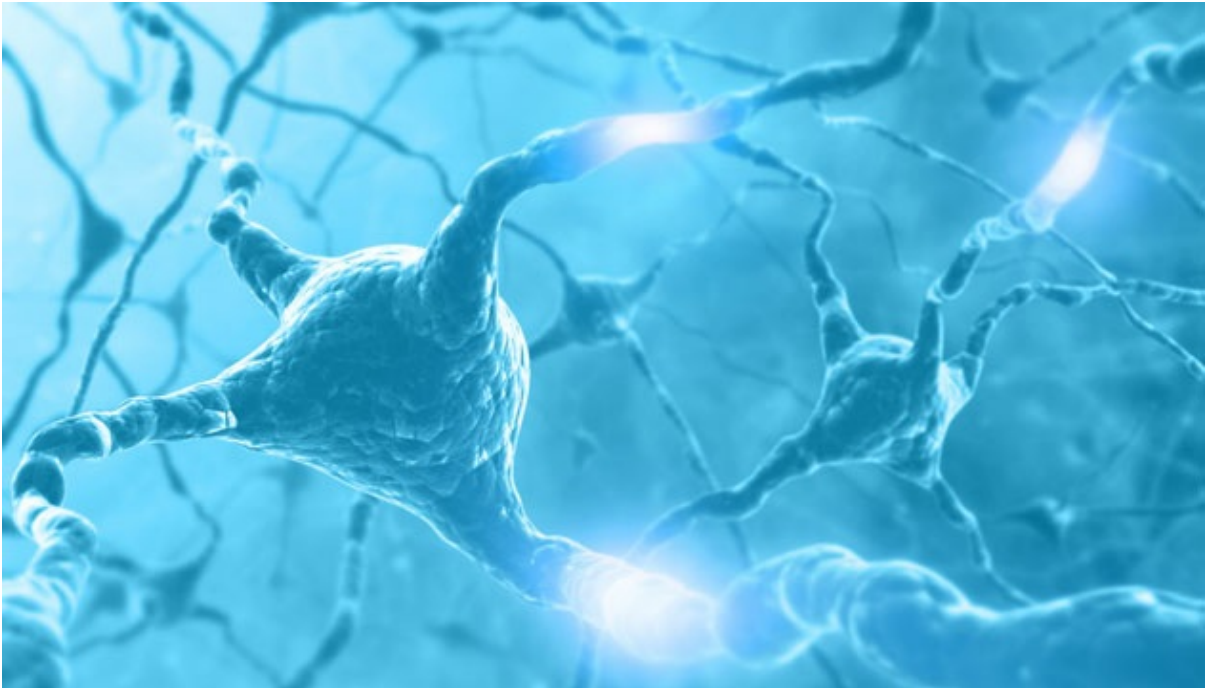


Illustration: Colourbox

Redigeret af Peter Lange, plange@dadlnet.dk