

Kvalitetsudvikling

Dansk Hjertesvigtdatabase – Resumé af årsrapport 2021

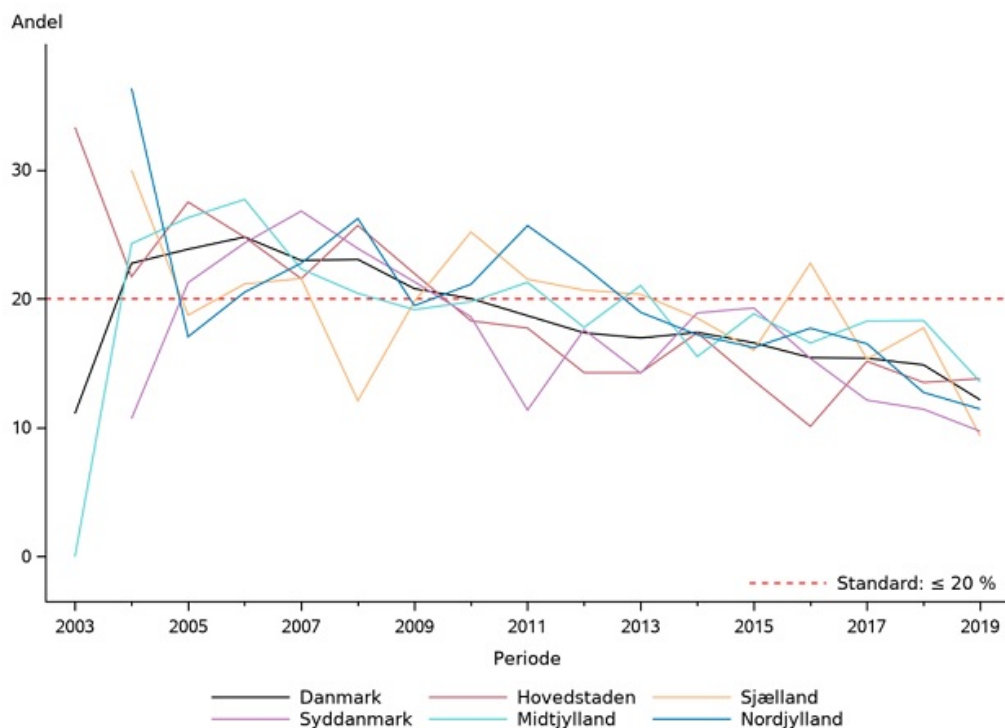
Kvaliteten i behandlingen af hjertesvigt er generelt høj, om end det er bekymrende, at ikke alle afdelinger opfylder kvalitetsstandarden for livsforlængende medicinsk behandling.

Kenneth Egstrup, Inge Schjødt, Christian Axel Bang, Mikael Kjær Poulsen, Brian Bridal Løgstrup, Søren Vraa, Gunnar Gislason, Olav Vendelboe Nielsen, Morten Schou, Palle Mark Christensen, Inge-Lise Knøfler, Barbara Brocki, Søren Lund Kristensen, Keld Thorlund Jensen, Meichel Sylvester Dardy, Anne Nakano, Iben Kryger Birkholm og Inge Øster. Interessekonflikter: ingen

Knap 4.000 patienter om året får konstateret hjertesvigt i Danmark. Helt præcist blev 3.740 patienter vurderet til at have hjertesvigt ifølge inklusionskriterierne i Dansk Hjertesvigtdatabase i den seneste opgørelsesperiode (2020-2021). Databasen monitorerer væsentlige parametre i patientforløbet for den incidente patient med hjertesvigt.

Generelt er kvaliteten i behandlingen af hjertesvigt høj i Danmark. Dette ses ifølge processer i diagnosticeringen, den medicinske behandling og i den rehabiliterende indsats. Derudover er etårsmortaliteten lav i relation til sygdommens alvorlige karakter. På landsplan døde 6% af patienterne, som havde haft et ambulans forløb, og 12% patienterne, som havde haft et forløb under indlæggelse, inden for et år. Dødeligheden har været jævnt faldende over år, særligt for de indlagte patienter (Figur 1), hvilket i særdeleshed fremhæves af databasens styregruppe.

Der er plads til forbedringer, når det gælder iværksættelse af den medicinske behandling (ACE-hæmmer/AT2-receptor-antagonist, betablokker og aldosteronantagonist). Enkelte afdelinger opfyldte ikke den fastsatte kvalitetsstandard, hvoraf de samme afdelinger heller ikke opfyldte kvalitetsstandarderne de foregående år. Styregruppen retter stor opmærksomhed mod disse afdelinger. Den rette medicinske behandling er livsforlængende, hvorfor det er en væsentlig del af behandlingen af hjertesvigt. Netop derfor har styregruppen vedtaget fra juli 2021 at monitorere andelen af patienter med nedsat venstre ventrikel funktion ($LVEF \leq 40\%$), der sættes i behandling med SGLT2-inhibitor grundet ny anbefaling i den reviderede nationale behandlingsvejledning for kronisk hjertesvigt udgivet af Dansk Cardiologisk Selskab (maj 2021).



Figur 1. Andelen af patienter, som dør inden for et år efter indlæggelse. (Året på X-aksen repræsenterer det år, hvor størstedelen af observationerne lå).

Et særligt opmærksomhedspunkt er også den fysiske træning for patienter med hjertesvigt. Den fastsatte kvalitetsstandard er formuleret således, at minimum 35% af patienterne med LVEF \leq 40% skal henvises til fysisk træning. På regionalt niveau blev dette kun opfyldt i Region Midtjylland og Region Syddanmark. Desuden var variationen mellem afdelingerne i hele landet stor: 8-76% af patienterne blev henvist. Styregruppen finder det ikke hensigtsmæssigt, at tre regioner ikke opfylder indikatoren for fysisk træning, men har forståelse for, at dette kan skyldes epidemien med COVID-19, hvor de fysiske aktivitetstilbud flere steder lukkede ned.

Årsrapporten og resuméet er udarbejdet af RKKP's Videncenter og styregruppen for Dansk Hjertesvigtdatabase. Årsrapporten har været i review.

[Hele rapporten kan læses på sundhed.dk](https://sundhed.dk)